

# ESG RAPPORT 2024



VTI A/S  
Nr. Bjertvej 24  
DK-7830 Vinderup  
Danmark

Tlf. +45 97 44 30 00  
Email. vti@vti.dk  
CVR: 14 64 20 80

[www.vti.dk](http://www.vti.dk)



# Indhold

## INDLEDNING

Om rapporten. . . . .	3
VTI's engagement i bæredygtighed og ansvarlig ageren. . . . .	4
Udvalgte resultater fra 2023. . . . .	6
VTI i tal. . . . .	7
Opfølgning på mål 2023. . . . .	8
Nye mål for 2025. . . . .	9
Risici og handlinger . . . . .	10

## ORGANISATION

Stronger Together . . . . .	14
Vision og mission . . . . .	15
Værdikæden . . . . .	16

## KLIMA OG MILJØ

VTI og FN's verdensmål . . . . .	19
Vi sænker klimaaftrykket . . . . .	20
EPD. . . . .	21
Ny administrationsbygning i træ under opførelse. . . . .	22
Mindre spild, højere effektivitet og bedre arbejdsforhold i Letland . . . . .	24
VTI's Code of Conduct til leverandører – enighed om ordentlighed . . . . .	25
Fokusområder i branchen . . . . .	27
NORTO . . . . .	28

## MENNESKER OG SAMFUND

Garanti for ansvarlighed på øverste hylde . . . . .	32
Trivsel, sundhed og velvære . . . . .	33
Arbejdsulykker . . . . .	34
MIFA Fondens lokale forankring . . . . .	36

## DATA

ESG nøgletal Vinderup, Danmark . . . . .	40
ESG nøgletal Rezekne, Letland . . . . .	41

Bilag . . . . .	42
-----------------	----

# Om rapporten

I VTI har vi fokus på de tre bæredygtige bundlinjer, der skaber grundlaget for vores ESG-indsats. Det har vi, fordi vi mener, det er med til at skabe fundamentet for en sund og bæredygtig virksomhed nu og i fremtiden. Arbejdet med de tre bundlinjer er forankret i vores strategi og processer og foregår parallelt med vores indsats inden for udvalgte verdensmål.

Vores strategiske arbejde med ESG bunder ligeledes i fremtidens afrapporteringskrav, der er præget af det nye EU-direktiv CSRD (Corporate Sustainability Reporting Directive). Direktivet er på nuværende tidspunkt trådt i kraft for store, børsnoterede virksomheder og vil fra 2026 også omfatte små og mellemstore børsnoterede virksomheder.

Virksomheder, der ikke omfattes af CSRD, kan imødekomme afrapporteringskravene ved hjælp af den frivillige VSME-standard (Voluntary Small Medium Enterprises). VSME dækker de samme bæredygtighedsaspekter, som CSRD-virksomhederne er underlagt gennem ESRS (European Sustainability Reporting Standards), men er tilpasset de mindre virksomheder gennem proportionalitetsprincippet.

Konsistensen mellem VSME og ESRS sikrer derfor, at rapportering efter VSME ofte også er tilstrækkelig som input til CSRD-virksomheders ESG-afrapportering.

Hos VTI har vi besluttet at basere vores ESG-rapport på VSME-standarden, også selv om den først ifølge Erhvervsstyrelsen vedtages i starten af 2025. Det gør vi for at støtte vores kunder, der er underlagt CSRD og bidrage til, at de kan opfylde deres rapporteringskrav. Vi har valgt både at inddrage det obligatoriske basismodul samt relevante dele af PAT- og BP-modulet (Policies/Action/Targets og Business Partners), hvilket kræver en dobbelt væsentlighedsanalyse. Analysen er vurderet ud fra de tre parametre 'Scale, Scope and Irremediable' (Skala, Omfang og Uoprettelighed ud fra en skala på 1 – 5 for hvert punkt.

Vores væsentlighedsanalyse er baseret på VSME's Appendix B: List of sustainability matters [draft], dokumenteret på side 42.

CO<sub>2</sub>-beregningerne i rapporten er udført med Klimakompasset.dk, som er baseret på Green House Gas Protocol (GHG-protocol).

Rapporten er udarbejdet i sommeren 2024 og omfatter regnskabsåret fra den 1. maj 2023 til den 30. april 2024.

## E

Den miljømæssige bundlinje

## S

Den sociale bundlinje

## G

Den forretningsmæssige bundlinje

# 2024: VTI's engagement i bæredygtighed og ansvarlig ageren

VTI's identitet er dybt forankret i en stærk forpligtelse til at bidrage til en grønnere fremtid og ansvarlig ageren, og derfor er vi stolte af at præsentere vores nye ESG-rapport, som skitserer vores målrettede indsatser for at blive en sund og bæredygtig organisation, der både nu og i fremtiden arbejder på at realisere de intentioner, som hele verden taler om og er afhængig af.

Bæredygtighed dækker mange områder, og vi arbejder på tværs af FN's 17 verdensmål. For at målrette vores indsatser i forhold til vores virksomhed og industri, har vi valgt at fokusere særligt målrettet på følgende fire af verdensmålene.

**#3 Sundhed og trivsel:** Vi vægter en sund og sikker arbejdsplads, hvor medarbejderne trives, og hvor vi kan tiltrække ny, dygtig arbejdskraft i fremtiden.

**#11 Bæredygtige byer og lokalsamfund:** Vi har en stærk lokal forankring og støtter op om vores lokalsamfund, som også er vigtigt for os som virksomhed.

**#12 Ansvarligt forbrug og produktion:** Verdens ressourcer er knappe, og med en målrettet indsats for at minimere spild og højne genanvendelse, kan vi mindske vores aftryk på klimaet.

**#15 Livet på land:** Træ er vores hovedressource, og ved at vælge ansvarlige leverandører skal vi sikre bæredygtigt skovbrug, der bevarer levesteder og biodiversitet.

Vi har ambitiøse målsætninger og har opnået tydelige resultater. Rapporten viser et billede af, hvordan vi har arbejdet fokuseret med vores målsætninger, selv om vi ikke er nået helt i mål med dem alle. I det forgangne år har vi blandt andet implementeret bedre affaldssortering, fastholdt medarbejdertilfredsheden og har systematisk registreret nærvedshændelser, så vi fremover bedre kan undgå arbejdsulykker.

I år har vi endnu flere fokusområder og målsætninger, da vi ikke blot ønsker transparente data men også mærkbare forbedringer i både scope 1, 2 og 3, som ikke blot involverer VTI. Vi kan komme langt alene, men vi kommer længere sammen, og derfor er et tæt samarbejde med vores kunder og leverandører afgørende for, at vi opnår resultater, der rækker ud over, hvad vi selv kan gøre på vores fabrikker i Danmark og Letland.

Internt i VTI har vi fokus på at effektivisere dataindsamling, så vi har det bedste grundlag for at træffe bæredygtige beslutninger, lave risikovurderinger og igangsætte nye initiativer. Samtidig kan vi på baggrund af data sætte os nye, realistiske målsætninger.



Det er ikke givet, at vi kan få håndfaste data på alle vores indsatser, men vi måler i det omfang, vi kan, så vi får det bedste afsæt for at kunne handle ansvarligt.

Det er vigtigt at vise det samlede billede af VTI, og vi har derfor også udvidet rapporten til at omfatte vores fabrik i Letland.

Vi har det seneste år arbejdet målrettet på at få lavet en EPD på vores limtræ, hvilket har forløbet parallelt med ESG-arbejdet. Det har bidraget til, at vores datahåndtering er blevet bedre, ligesom vi sikrer større transparens omkring vores hovedprodukt.

I VTI vil vi være den foretrukne og ansvarlige samarbejdspartner, ligesom vi vil være en attraktiv arbejdsplads, hvor den lokale forankring og det lokale engagement er tydeligt. Derfor er det afgørende for os, at vores kunder, medarbejdere, leverandører og det øvrige samfund deler vores bæredygtige forståelse og tankegang. Vi har i år tilrettet vores afrapportering til VSME, så vores kunder, underlagt CSRD-afrapportering, kan anvende vores data, hvilket helt sikkert giver dem endnu mere værdi.

Vi inviterer alle til at dykke ned i rapporten og blive en del af vores rejse mod en mere bæredygtig fremtid. Tak, fordi du læser med!

**Lars Ørskov Svendsen**  
CFO/COO VTI A/S

**Sara Moth**  
CBDO VTI A/S

**Halldor Halldorsson**  
CSO VTI A/S



## Udvalgte resultater fra 2024

Vi er stolte af vores ESG-resultater i VTI. For igen i år er det lykkedes os at sænke vores samlede CO<sub>2</sub>e udledning, ligesom vi har fastholdt antallet af elever og den høje medarbejdertilfredshed.

Samlet CO<sub>2</sub>e udledning (Scope 1+2)  
2024

**463 ton**

2023: 551 ton  
Svarende til et fald på

**88 ton**



Indeks for CO<sub>2</sub>e udledning pr. m<sup>3</sup> (Scope 1+2)  
(2022 er indeks 100)

**85**

2023 er 89  
Svarende til et fald på

**4% point**



Spild % (ift. indkøbt råvare)  
2024

**30%**

2023: 31%  
Svarende til et fald på

**1% point**



Indeks for energiforbrug pr. m<sup>3</sup>  
(2022 er indeks 100)

**89**

2023: 89  
Svarende til en ændring på

**0% point**



Medarbejdertilfredshed  
2024

**4,2 af 5**

2023: 4,2 af 5  
Svarende til en ændring på

**0,0**



Antal lærlinge/elever  
2024

**2**

2023: 2  
Svarende til en ændring på

**0**



## VTI i tal

VTI er en stolt, international virksomhed med en lang historie. Vi sælger vores limtræsprodukter til kunder i det meste af Europa og har produktionsfaciliteter i Vinderup, Danmark og i Rezekne, Letland.

**Vinderup**  
DANMARK

Størrelse  
**22.500**  
m<sup>2</sup>

HF-presser kapacitet  
**6.500.00**  
m

Møbel/DIY-kapacitet  
**3.200.00**  
m<sup>2</sup>

Fingerskarring kapacitet  
**2.500.00**  
m

Ansatte  
**83**



**Rezekne**  
LETLAND

Størrelse  
**8.200**  
m<sup>2</sup>

Møbel/DIY-kapacitet  
**1.550.000**  
m<sup>2</sup>

Briketpresser, kapacitet  
**3.840.000**  
kg

Ansatte  
**32**

## Opfølgning på mål 2024

1

### EPD på hovedprodukt – færdig og publiceret

- Opnået. Læs mere på s. 21.

2

### Energidata på maskinniveau

- Devist opnået.
- Vi er kommet godt i gang med at måle på energiforbruget på relevante maskiner i produktionen. Hermed kan vi komme i gang med at identificere de initiativer, som vil kunne skabe størst værdi for VTI i det kommende år.

3

### Affaldssortering

- Opnået.
- Lovgivningen, som trådte i kraft i 2023, har vi levet op til siden efteråret 2023, hvor vi begyndte at sortere i de relevante fraktioner. Det har givet et fint overblik over vores affald, og hvor vi før sorterede i farvet og klar plast, pap/papir, samt rest (fratrasket vores affald i træ), så sorterer vi nu yderligere på vores restaffald og sender dermed mindre til forbrænding. Til genanvendelse sender vi pap/papir, farvet og klar plast, samt "tom emballage".
- Desuden fik vi givet vores arbejdsmiljø et løft, hvor medarbejderne før skulle håndtere tunge skraldespande i metal, så er de nu alle udskiftede til en i plast, og der er blevet mulighed for, at stationer med meget papiraffald nu nemt kan sortere det fra.

4

### Arbejdsulykker og sygefravær

- Ikke opnået. Læs mere på s. 34.

5

### Medarbejdertilfredshed

- Opnået.

## Nye mål for 2025

1

### Førstehjælps- og brandbekæmpelseskurser

**MÅL:** Alle medarbejdere har været igennem et fuldt kursus inden for en periode på tre år.

2

### Sygefravær

**MÅL:** En reduktion med 20 procent ift. regnskabsåret 2024.

3

### Kompetencer og uddannelse

- **MÅL:** Vi vil oparbejde flere kompetencer og gennemføre uddannelse internt og eksternt. I produktionen er vores mål, at minimum 15 procent af medarbejderne skal gennemføre efteruddannelse internt eller eksternt i perioden.
- I tillæg har funktionærerne en løbende kompetenceudvikling.

4

### En reduktion på CO<sub>2</sub> i scope 3

Vi vil have opnået CO<sub>2</sub>-reduktion gennem mindst tre forskellige initiativer med vores leverandører og kunder.

5

### Energiforbrug

Der er foretaget en grundig mapping af ressourcemålingerne på relevante maskiner i produktionen i Vinderup. På baggrund af dette vil vi igangsætte tre initiativer til nedbringelse af energiforbruget.

6

### Dataopsamling i Rezekne

- Der installeres energimålere på relevante maskiner på fabrikken i Letland.
- Der skal måles på de samme datapunkter i Rezekne og Vinderup.

7

### Mindst 5%

- af arbejdsstyrken skal være fleksjobbere eller jobpraktikanter.

# Risici og handlinger

I VTI arbejder vi hver dag på at blive bedre og på at løse de ESG-relaterede udfordringer, som en produktionsvirksomhed som vores skal håndtere. Der er klare risici forbundet ved at arbejde med maskiner og mennesker, men der er heldigvis også løsninger, og dem går vi efter med konkrete handlinger. Det er vigtigt for os at skabe transparens og være bevidste om vores risici, så vi med ansvarlighed kan handle på vores udfordringer.

## SIKKERHED

### Risici

Trods et stort fokus på sikkerhed og meget klare sikkerhedsregler i produktionen, oplever vi desværre af og til, at en medarbejder kommer til skade i arbejdstiden. Undertiden oplever vi situationer, hvor sikkerhedsreglerne omgås. Det giver utvivlsomt en øget risiko for at flere medarbejdere kan komme til skade, og de situationer skal vi gøre alt for at undgå i fremtiden.

### Handling

For at øge sikkerheden i produktionen har vi udført risikovurderinger på maskin- og gulvniveau og skærpet sikkerhedsreglerne ifølge de identificerede risici. Vi har desuden uddannet yderligere tre arbejdsmiljørepræsentanter, og i samarbejde med disse har vi et vedvarende fokus på at styrke sikkerhedsadfærden.

Vi arbejder fokuseret på, at alle medarbejdere skal reagere, hvis de oplever, at sikkerhedsregler bliver omgået, eller hvis de oplever arbejdsgange, som er uhensigtsmæssige i forhold til sikkerheden i produktionen.

## ARBEJDSSTYRKEN

### Risici

Vi har en arbejdsstyrke med en gennemsnitsalder i Vinderup på 49 år. Samtidig oplever vi udfordringer ved rekruttering, da vi ikke altid kan finde de kvalifikationer i lokalområdet, som vi har brug for.

### Handling

Vi har øget vores fokus på at uddanne vores medarbejdere i huset til de kompetencer, vi har brug for.

Vi har valgt at sende to medarbejdere på uddannelsen Industritekniker ved Mercantec Viborg og dermed samarbejde med relevante uddannelsesinstitutioner. Uddannelsen giver medarbejderne et svendebrev, produktionstekniske kompetencer, samt udvikler medarbejderens personlige kompetencer.

I VTI rummer vi forskelligheder og har mange forskellige nationaliteter. Vi tilbyder medarbejdere at komme på sprogskole for at understøtte en ligeværdig kultur og styrke samhørigheden, så medarbejderne kan arbejde ubesværet sammen på tværs af kulturer og uden sprogbarrierer.

## SYGEFRAVÆR

### Risici

I en produktion som VTIs er der arbejdsgange og processer, som kan være krævende for kroppen. Det slider at gentage de samme handlinger gennem arbejdsdagen. Desværre oplever vi fortsat et sygefravær, som har gjort, vi ikke har kunnet opfylde vores målsætning om en nedbringelse af sygefraværet med 10 procent.

### Handling

Vi indførte sidste år en robotarm ved reparationslinjen til afhjælpning af tunge løft, og vi undersøger løbende, hvor vi skal sætte ind.

Vi har indført sygefraværssamtaler, hvor vi har fokus på, hvordan vi kan hjælpe medarbejderen tilbage i job igen, så medarbejderens behov bliver tilgodeset bedst muligt.

Vi har mindet medarbejderne om, at vi er medlem af en sundhedsforsikring, som der kan gøres brug af i det omfang, der er behov for, både på det fysiske, såvel som på det mentale plan.

## DIGITALISERING

### Risici

Vores samfund digitaliseres, og vi er hele tiden nødt til at være med på den nyeste digitale udvikling. Dels skal vi være sikret mod dataangreb af enhver art, som vil kunne lægge produktionen ned, og dels er vi nødt til at kunne imødekomme fremtidig efterspørgsel på datadeling i værdikæden, hvad angår blandt andet klimaaftryk og andre målepunkter under ESG. Endelig skal vi sikre os, at vi følger med teknologierne inden for produktion og er opdaterede på alle vores digitale platforme.

### Handling

Vi har påbegyndt analysearbejdet inden for vores nuværende systemer for at undersøge, om de lever op til fremtidens krav for dataoverførsel og sikkerhed, og vi har begyndt implementeringen af nye systemer, det er nødvendigt.

- Vi undersøger muligheder for at implementere AI (artificial intelligence) flere steder i produktionen.
- Vi skal udarbejde en IT-strategi, der understøtter vores kommende indsatser på området.
- Vi skal konsolidere flere Microsoft 365 tenants og skal i den forbindelse gentænke informationsflows og strukturer, så de matcher forrettningens behov bedst muligt.



# ORGANISATION

---

## Stronger Together

Gennem en snart 50 år lang historie, har VTI været en internationalt orienteret virksomhed med en vedvarende forpligtelse til bæredygtighed i alle vores aktiviteter, baseret på de tre bæredygtige bundlinjer.

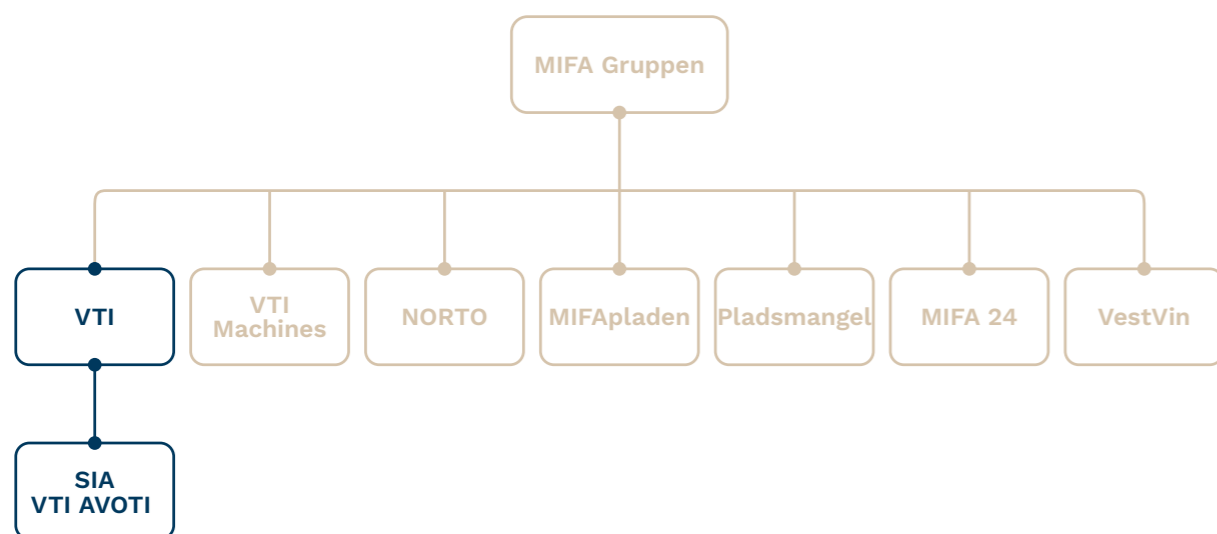
Vores kernekompetence ligger i produktionen af limtræ til møbler, vinduer, døre, trapper og gør-det-selv. Det er vores dedikation til limtræ, der har gjort os til en af Europas førende producenter på dette område.

Som en del af MIFA Gruppen opererer VTI inden for en koncern af virksomheder, hvor flertallet har trærelaterede aktiviteter som kerneområde.

VTI er stiftet af Flemming Nielsen, der sammen med sin hustru Inga også har stiftet MIFA Fonden som et led i det fremtidige generationsskifte.

Udtrykket **"Stronger Together"** indkapsler essensen af VTI.

Limtræsprøder har langt bedre styrkeegenskaber end massivt fyrretræ på grund af sammenlimningen og træfibrene. På samme måde er VTI's tilknytning til MIFA Gruppen med til, at vi står stærkt – sammen.



## Vision

*VTI vil med stolthed og ekspertise muliggøre, at partnere kan skabe stærke og fundamentale produkter med respekt for naturen til mennesker over hele verden.*

## Mission

*Dedikation og viden skal sikre den rette kvalitet til tiden hver eneste gang, så VTI opbygger lange, solide og værdifulde partnerskaber.*

## Værdier



**VI AGERER PROFESSIONELT**



**VI SKABER VÆRDIFULDE RELATIONER**



**VI UDSTRÅLER STOLTHED**



**VI DYRKER FORSKELLIGHEDEN**



**VI UDVISER AGILITET**



## Et videnshus

I hele værdikæden, som både vedrører leverandører, samarbejdspartnere og kunder, fungerer VTI som videnshus. Vi bidrager med viden og rådgivning i hele vejen rundt, fordi vi ved, at vi via vores partnerskaber er Stronger Together.

### 2

#### Krav til leverandører

Det er vigtigt for os at være ansvarlige, og det sætter også krav til vores leverandører, som alle underskriver VTI's Code of Conduct. På den måde arbejder vi sammen for bæredygtighedens skyld.

### 3

#### Bearbejdelse af råtræet

Når træet ankommer til fabrikken, scannes det og optimeres ud fra knaster og de færdige længder. Herefter kehles, limes og pudses pladerne eller profilerne, inden det sendes videre ud til vores kunder.

### 5

#### Produkter i hele verden

Vi har med stolthed og ekspertise muliggjort, at mennesker over hele verden kan få stærke og fundamentale produkter.



### 1

#### Certificeret kvalitet

Vores råtræ kommer primært fra skovene i det nordlige Sverige og Finland og er mellem 80 og 100 år gammelt. Alt er FSC®- eller PEFC-certificeret, hvilket betyder, at der aldrig fældes mere skov, end der plantes.



#### Upcycling af resttræ

NORTO aftager en stor del af det spild, der grundet knaster sorteres fra. De mindre stykker resttræ fra containeren samles på vores fingerskarringsanlæg, hvorefter vi har en ny råvare, der anvendes i nye, upcyclede løsninger.



### 4

#### Produktion hos vores kunder

De færdige produkter produceres hos vores kunder, og det er derfor yderst vigtigt, at vi altid leverer den rette kvalitet til tiden.





# FN'S VERDENSMÅL

for bæredygtig udvikling

## VTI's valgte verdensmål



# KLIMA & MILJØ



## Vi sænker klimaaftrykket

Hos VTI er vi bevidste om vores ansvar for at påvirke miljø og klima mindst muligt i vores produktion. Derfor prioriterer vi at arbejde på måder, der belaster mindst muligt, så vi bidrager til en mere bæredygtig fremtid for os alle sammen.

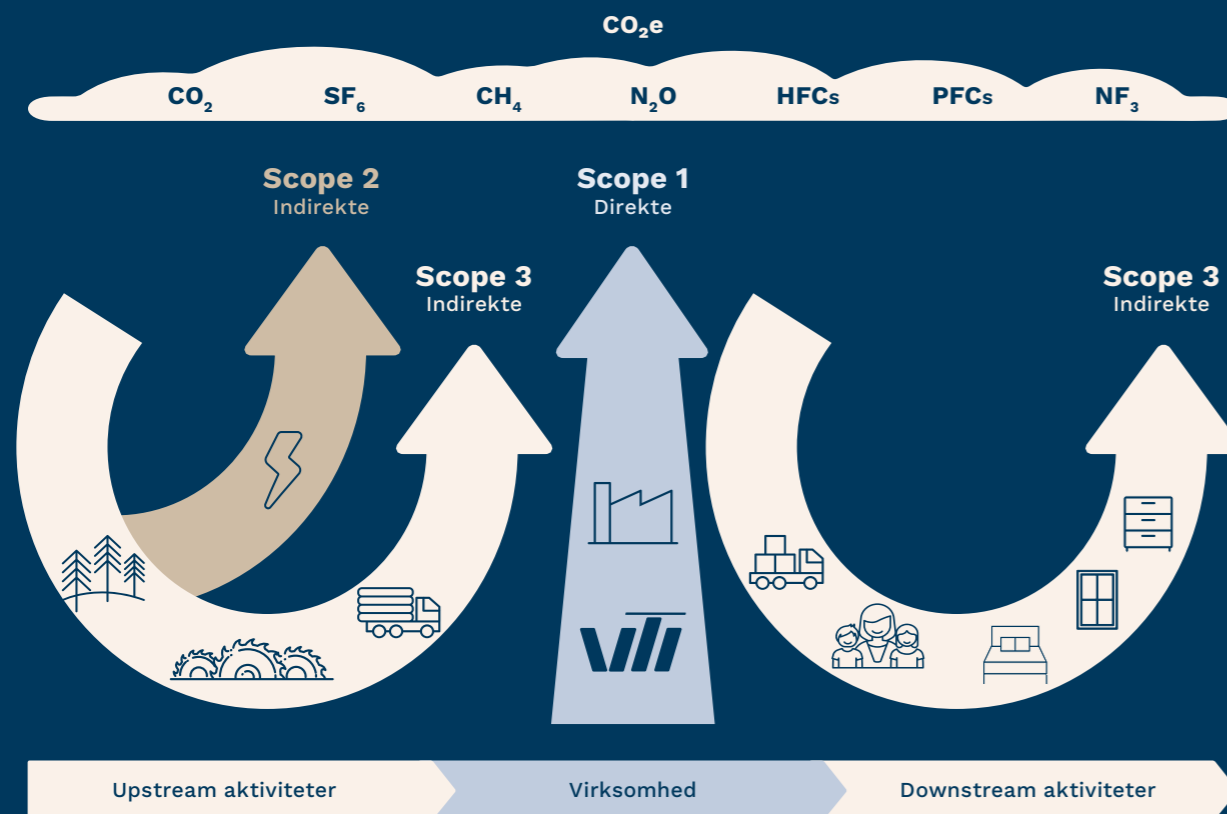
Hver dag arbejder vi for at:

- Sænke vores CO<sub>2</sub>-aftryk
- Reducere mængden af spild
- Øge vores energieffektivitet

Vi tror på, at en bæredygtig tilgang ikke kun gavner miljøet, men også er med til at skabe langvarige og værdifulde relationer med både leverandører og kunder.

I samarbejde med vores samarbejdspartnere i værdikæden har vi forpligtet os til aktivt at handle på den grønne omstilling. Det betyder blandt andet, at vores leverandører skal leve op til vores Code of Conduct, og at vi i vores kunder og leverandører søger samarbejdspartnere, der også har forpligtet sig til konkrete indsatser inden for klima og miljø.

For vores eget vedkommende har vi i 2024 kortlagt en række parametre, der vedrører emissioner på tværs af klimaregnskabet tre scopes. Scope 1 indbefatter vores direkte emissioner, scope 2 er de indirekte som fx den strøm, vi indkøber, mens scope 3 er værdikædens emissioner.



Illustrationen er inspireret af GHG-Protokollens model.



## EPD på hovedproduktet

Gennemsigtighed er en vigtig del af vores arbejde med bæredygtighed, og derfor var en af vores målsætninger for 2024 at få udarbejdet en EPD, (Environmental Product Declaration) på vores hovedprodukt – limtræsplader.

En EPD, eller på dansk, Miljøvaredeklaration, er en opgørelse af et produkts påvirkninger på miljøet.

Opgørelsen er baseret på den europæiske standard EN 15804+A2 og 3. parts verificeret.

Hos VTI er vi mere end blot en leverandør. Vi er også en partner og et videnshus og vi yder rådgivning, som er medvirkende til at fastholde lange, solide og værdifulde relationer. Med EPD'en i hånden kan vi bedre rådgive og vejlede om vores hovedprodukt på baggrund af dokumenteret data, og vi er i stand til at imødekomme den stigende efterspørgsel på EPD'er fra vores kunder.

Når der ses på produkters miljøpåvirkninger, kan man anvende:

- Generiske data
- Branche EPD'er
- Produktspecifikke EPD'er

Hvor de produktspecifikke selvsagt er det mest retvisende for et givent produkt.

Vores EPD er udelukkende baseret på vore egen produktion i hhv. Rezekne og Vinderup og er derfor en produktspecifik EPD udarbejdet for 1 m<sup>3</sup> limtræ af fyr og gran.

Med udgivelsen af vores EPD, ønsker vi at skabe transparens omkring vore produkters miljøpåvirkninger og samtidig medvirke til et øget fokus på at nedbringe de negative påvirkninger.

Samtidig ønsker vi at stille nødvendig information til rådighed for kunder og øvrige interessenter.

Vores EPD er tilgængelig på [www.epddanmark.dk](http://www.epddanmark.dk) og vil også kunne rekvireres ved henvendelse.

Den fulde EPD kan også ses på [www.vti.dk](http://www.vti.dk)



### NORTO

NORTO er grundlagt i 2018 og skabt i VTI. Ambitionen om en interiørlinje af bæredygtigt resttræ blev plantet efter i årevis at have betragtet resttræ gå til spildevand i VTI's produktion. Nu skaber NORTO eksklusive produkter fremstillet af upcyclede naturmaterialer.

### MIFApladen

MIFApladen blev startet af Flemming Nielsen i 2003, da han mente, at private, såvel som professionelle, skulle kunne købe massive træplader til hjemmet i den bedste kvalitet. MIFApladen leverer i dag primært køkkenbordplader til det private marked, men også øvrige produkter til hjemmet som køkkenøer, trappetrin m.m.



## Ny administrationsbygning i træ under opførelse

Træ er omdrejningspunktet for VTI, og derfor spiller træ en hovedrolle i vores nye administrationsbygning, som er under opførelse i forbindelse med det eksisterende hovedkvarter og produktionen i Vinderup.

Vi tog første spadestik til den nye administrationsbygning i februar 2024, og den bliver et svar på vores udfordringer med pladsmangel. Desuden kommer den nye bygning til at samle alle aktiviteter i koncernen, da den udover at blive administration for VTI også skal samle medarbejderne i de øvrige træbearbejdende virksomheder i koncernen – NORTO og MIFApladen.

### Træ som byggemateriale

Som en virksomhed, der udelukkende arbejder med træ, var det helt naturligt også at opføre den nye administrationsbygning i træ. Udover at anvende et naturligt og fornybart materiale, får vi mulighed for at anvende vores egne NORTO-produkter i byggeriet.

Selve tilbygningen er bygget op i CLT-elementer. CLT (Cross Laminated Timber) er massive træelementer, som på grund af krydsede sammenlignede lag opnår styrke og stabilitet, som gør dem ideelle til væg- og dækelementer.

### Bygningens udformning

Udvendig bliver bygningen beklædt med termobehandlede sidebrædder, som er frasorteret i vores produktion af vinduesprofiler. Indvendigt vil elementerne stå, som de er, og træets strukturer bliver dermed synlige og fortæller en smuk historie.

At vælge en CLT-løsning har ikke været nemt i forhold til byggetilladelse og brandgodkendelser, og det har forsinket processen med mange måneder og gjort processen mere besværlig.

Der er ingen tvivl om, at det havde været nemmere at bygge konventionelt, men vi vil være forgangsvirksomhed, og vi håber, at vi kan inspirere til, at fremtidens byggerier i langt højere grad vil udfordre vores standarder, så vi sammen kan bevare jordens ressourcer.

Vi glæder os til i løbet af efteråret 2024 at kunne tage den nye administrationsbygning i brug.



## Mindre spild, højere effektivitet og bedre arbejdsforhold i Letland

Vores fokus på de tre bæredygtige bundlinjer rækker ud over Danmarks grænser, og såvel som i Vinderup, så arbejder vi også i vores produktionsfaciliteter i Rezekne i Letland på at gennemføre bæredygtige initiativer, der gavner såvel miljø som mennesker.

I det forgangne år er der på fabrikken i Letland blevet installeret en ny højfrekvenspresse, som både gør det muligt at benytte en miljøvenlig lim, og som samtidig reducerer spild i processen. Endelig er den nye presse langt mere energieffektiv, og dermed har det været muligt at sænke strømforbruget.

I forbindelse med den nye produktionslinje er der desuden automatiseret flere processer, som betyder, at robotter har overtaget noget af det manuelle arbejde og dermed har afhjulpet noget af det fysiske arbejde for medarbejderne på fabrikken.

Den form for tiltag er sket flere steder på fabrikken, der har et kontinuerligt fokus på at lette de fysiske arbejdsgange og forbedre arbejdsforholdene for medarbejderne.

Endelig er der på vores lettiske fabrik blevet udvidet med 3000 m<sup>2</sup> lager. Det betyder, at råmateriale er blevet flyttet ud af selve produktionshallen, hvor der dermed er blevet mere plads, og det betyder, at det er mere bekvemt og sikkert at arbejde i produktionen.

På vores fabrik i Letland bliver der hele tiden arbejdet med at gøre arbejdet så lidt belastende som muligt, og for at tage hånd om medarbejdernes sundhed og helbred bliver de også tilbudt jævnlige sundhedstjek.



## VTI's Code of Conduct til leverandører – enighed om ordentlighed

Det er vigtigt for VTI at være en ordentlig og ansvarlig virksomhed, og derfor kræver vi det samme af vores leverandører. Som noget nyt har vi derfor besluttet, at alle leverandører skal underskrive vores Code of Conduct (CoC). VTI's CoC er baseret på FN Global Compacts ti principper, samt ILO og principperne fra Etisk Handel.

Alle nye leverandører får desuden mulighed for at underskrive og dermed understøtte vores kodeks for korrekt forretningsmæssig adfærd. I dag har alle vores nuværende hovedleverandører underskrevet.

Ved at vi kræver god og korrekt opførsel af hinanden hele vejen gennem værdikæden, kan vi opnå et tættere samarbejde og med fælles fodslag være med til at ændre klima, arbejdsforhold og samfundsmæssige forhold til det bedre.

Det er vigtigt for os, at alle leverandører lever op til vores CoC, og derfor vil vi henstille til, at leverandøren retter op på eventuelle mangler. Hvis leverandøren ikke evner at leve op til vores Code of Conduct, vil vi i sidste ende se os nødsaget til at afslutte samarbejdet.

### Hovedpunkter i vores CoC

#### Klima & miljø

- Biodiversitet og rent vand

#### Socialt ansvar

- Diskrimination
- Arbejdstagerrettigheder
- Børnearbejde

#### Ledelsesansvar

- Korruption og bestikkelse
- Finansiell kriminalitet

Læs vores CoC på:  
[www.vti.dk](http://www.vti.dk)





## Initiativer

Som ansvarlig produktionsvirksomhed er det vigtigt for os konstant at udarbejde initiativer, der kan være med til at sænke vores klimaaftryk. Det gælder blandt andet transporten af vores træ, som står for et stort klimaaftryk, men også hvordan vi kan gøre det nemmere for vores kunder at være klima- og miljøbevidste.

### Topplast

Affaldssortering er vigtigt for os, og vi vil gerne gøre det let for vores kunder at sortere og komme af med emballagen fra os. Derfor har vi skiftet den plastfolie, som vi dækker forsendelserne med, fra sort til transparent. Det gør sortering og genanvendelse lettere for kunden og sikrer dermed en mindre miljøpåvirkning.

### Plast til vareindpakning

Vores DIY-plader pakkes ind i en transparent plast for at beskytte varen helt ud til kunderne. Denne plast plejer at være en 100% PELD, men er nu blevet udskiftet med en PELD/rLD, hvor mindst 30% er PCR (post consumer recycling). Det betyder en reduktion på 28 ton CO<sub>2</sub> i vores Scope 3.

### Transport med tog – Stenvalls

Transport af træ står for en stor del af vores samlede klimaaftryk. Derfor har vi i samarbejde med en af vores leverandører, Stenvalls Trä, kørt et forsøgsprojekt, hvor træet er blevet transporteret en del af vejen med tog. En løsning, som reducerer CO<sub>2</sub>-udledningen med 80-90 procent sammenlignet med transport med lastbil.



## Fokusområder i branchen

Træ er en uvurderlig ressource. Det gælder for os hos VTI, og det gælder i en klimasammenhæng. Skovene er jordens lunger og binder den kuldioxid, vi gerne vil begrænse i atmosfæren. Og faktisk er vores forbrug af træ med til at øge jordens lungekapacitet – når vi gør det med omtanke.

For når vi gennem ansvarlige leverandører køber certificeret træ, sikrer vi, at der plantes nye træer. Og de nye, voksende skove optager faktisk mere kuldioxid end de gamle, uberørte skove.

Dermed bidrager vi til en bedre verden med vores forbrug af træ. Men det gør vi kun, hvis vi hele vejen gennem værdikæden har fokus på ansvarligt skovbrug, bevarelse af levesteder og en indsats for biodiversiteten. Det sker gennem krav og certificeringer, men også gennem vores valg af samarbejdspartnere og en fælles forståelse for vigtigheden af at agere ansvarligt.

### Materialer

Hos VTI har vi meget enkle processer med kun to primære råvarer; træ og lim. Vi har sikret os, at limen ikke indeholder nogen form for farlig kemi, så det ikke er til skade hverken for medarbejdere eller miljøet.

### Ressourcer

Brug af ressourcer skal foregå med omtanke og respekt for naturen. Hos VTI kan vi konkludere, at vi for mere end 20 år tilbage traf den rigtige beslutning om, at de produkter, som bliver købt hjem til produktionen, skal være FSC(R)- eller PEFC-certificerede. En FSC(R)- eller PEFC-certificering sikrer os, at der arbejdes med skovbrug på en forsvarlig og professionel måde, så skovene fx ikke bliver ryddede, men tilplantes igen, og der vækstes mere fyrretræ, end der fældes i vores sourcinglande. Derfor sikres det, at der ikke skoves, hvor fx minoriteter i befolkninger har deres tilholdssted.

Vores produktion afføder naturligt restprodukter. Det anser vi ikke som affald, men som en værdifuld ressource. En del af disse restprodukter kanaliserer vi over i vores eget brand NORTO, hvor afskær forvandles til nye produkter, såsom gulve, paneler eller bordplader. Andet restprodukt bliver hentet af en lokal aktør, som omdanner det til biobrændsel, så spildet fra vores produktion udnyttes til energi.

### Biodiversitet

Et voksende fokusområde for mange især store virksomheder. Et område, som VTI erfarer, er komplekst og omfattende. Vi lader områder på vores egen matrikel være uberørt, men det dækker ikke tilnærmelsesvis de indsatser, der kan og skal gøres inden for denne kategori. Biodiversitet er omfattende og rækker langt ud i værdikæden for VTI. Igennem ansvarlig skovdrift med FSC(R)- og PEFC-certificerede skove, er det et krav, at biodiversiteten og sårbare arter beskyttes. Skovejeren skal sikre, at skoven både vedligeholdes, bevares, og at økosystemer og miljøværdier genoprettes. Hertil undgå negative miljøpåvirkninger.

Blandt vores leverandører, som har særligt fokus på biodiversitet, er SCA. Virksomheden har blandt andet identificeret mere end 200 arter og 11 forskellige habitater i det område, hvor de dyrker skov. Arbejdet med at identificere arter og habitater har givet dem endnu bedre muligheder for at hjælpe med at beskytte og tage hensyn til de arter, der lever i skovene.



## Innovative og bæredygtige interiørløsninger

I NORTO udnytter vi restmaterialerne fra VTI's produktion til at skabe nye, innovative og bæredygtige interiørløsninger, der både i udseende og funktion fremstår yderst eksklusive.

NORTO er en betydningsfuld del af VTI's ESG-strategi. Det er nemlig her, vi kan teste nye teknologier, eksperimentere med bæredygtige processer og udvikle nye produkter, der passer til NORTOs vision om at skabe en mere bæredygtig fremtid for kommende generationer.

### Sådan hjalp NORTO i udviklingen af Triforks Smart Building-koncept

I NORTO vil vi med vores upcycling af resttræ bidrage til en grønnere og mere bæredygtig fremtid.

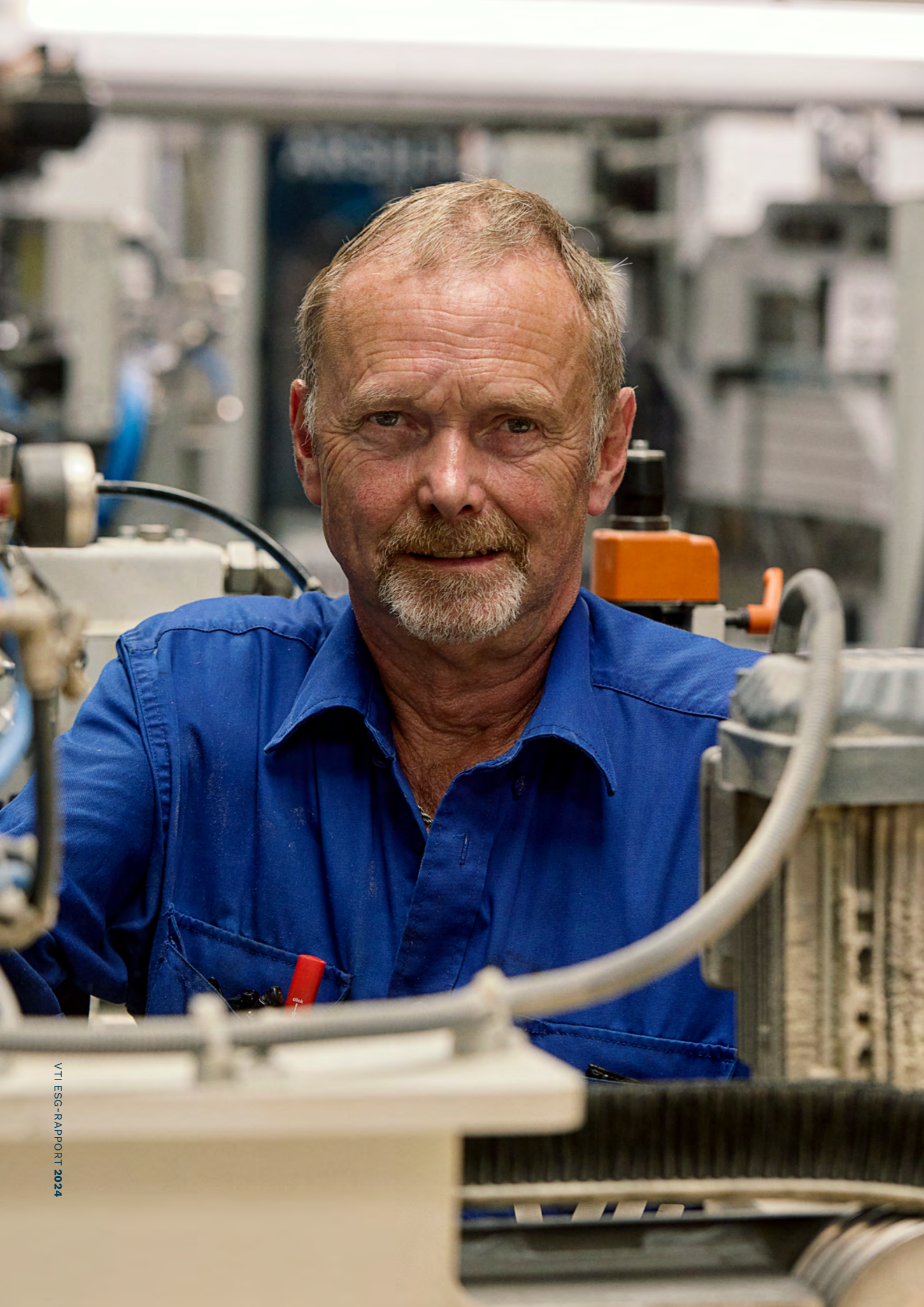
Det er Triforks ambitiøse Smart Building-koncept et godt bevis på, og vi er stolte af at have udviklet de mange interiørløsninger, som nu er en del af virksomhedens afdeling.

Partnerskabet mellem NORTO og Trifork giver mening, fordi vi har samme tilgang til det bæredygtige byggeri. Det giver mening, fordi de løsninger, vi sammen har skabt, kan gentænkes i Triforks kommende Smart Building-projekter.

Det giver værdi for både os, Trifork og naturen.

Læs mere om casen på [NORTO.dk](https://norto.dk)





# MENNESKER OG SAMFUND

---





## Garanti for ansvarlighed på øverste hylde

Hos VTI er vi ikke blot fokuserede på at levere det bedste produkt. Vi er også en virksomhed, der tager ansvar for klima og miljø, samfund og medarbejdere. På baggrund af arbejdet med at være en ansvarlig virksomhed har vi gennem årene opnået en række certificeringer. Blandt andet gennem FSC(R)-/PEFC- og IWAY-certificeringer har vi dokumenteret vores indsats. Nu har vi endnu engang fået papir på, at vi lever op til høje krav om blandt andet sundhed og sikkerhed for vores medarbejdere samt miljø og forretningsetik.

VTI er nemlig blevet medlem af Sedex (Supplier Ethical Data Exchange), hvorigennem vi er blevet SMETA-auditeret. Det er kundens garanti for, at vi lever op til de høje Sedex-standarder for at drive en ansvarlig virksomhed på alle parametre.

Som medlem af Sedex forpligter vi os til at være en social ansvarlig virksomhed. Med udgangspunkt i understøttende data arbejder vi løbende på at forbedre alle aspekter i forhold til vores ESG-indsats, samtidig med at vi reducerer risici i vores forsyningskæde, fordi vi herigennem forpligter os til at forbedre arbejdsmiljøet og derved øge og effektivisere vores præstationer.

**SMETA** fokuserer desuden på forskellige andre elementer gennem hele forsyningskæden – herunder affaldshåndtering, energiforbrug, engagement i bæredygtighed og ansvarligt skovbrug.

**SMETA** er en internationalt kendt standard, som i stigende grad efterspørges af vores kunder. Vi er derfor stolte af at kunne honorere denne efterspørgsel.



## Trivsel, sundhed og velvære

Hos VTI forpligter vi os til at sætte den sociale bundlinje i højsædet. Derfor vægtes vores medarbejders sundhed, trivsel og velvære højt. Uden vores medarbejdere står produktionen stille, hvilket ikke er givende i forhold til at drive virksomhed.

Som et erklæret mål vil vi nedbringe sygefraværet mest muligt. Desværre kom vi ikke helt i mål med at nedbringe sygefraværet fra 2023 – 2024.

Sæsonbetonet sygdom er svær at komme til livs. Til gengæld kan vi som arbejdsgiver gøre en masse for at reducere livstilssygdomme og for at højne både sundhed og trivsel for den enkelte medarbejder.

Vi er en produktionsvirksomhed, og det betyder, at en stor del af vores medarbejdere har et fysisk arbejde. Det skal vi ikke blive syge af, og derfor har vi kontinuerligt fokus på at sikre, at arbejdet bliver så lidt belastende som overhovedet muligt ved at opdatere vores maskiner, afhjælpe det fysiske aspekt mest muligt og hjælpe vores medarbejdere til at arbejde ergonomisk korrekt.

Vores medarbejdere er omfattet af en sundhedsforsikring, som betyder, at de kan få god og hurtig hjælp ved sygdom og skavanker. Samtidig har vi tålmodighed til at vente på, at sygemeldte medarbejdere kommer sig helt, inden de vender tilbage i jobbet.





## Arbejdsulykker

En arbejdsulykke er én for meget, og derfor har vi hos VTI et erklæret mål om, at der ikke må ske arbejdsulykker i vores virksomhed.

Det mål har vi desværre ikke opnået i år, hvor vi har registreret tre ulykker. To af dem har givet én fraværdsdag hver. Medarbejdernes sikkerhed og tryghed er vores højeste prioritet, og derfor skal vi helt have elimineret arbejdsulykker.

Som en produktionsvirksomhed med tungt maskineri, køretøjer, løft og andre risikofaktorer skal vi hele tiden være opmærksomme på, at vi har opdaterede sikkerhedsregler, og at de regler bliver fulgt. Vi skal tilrettelægge arbejdsgange og procedurer, så medarbejderne altid kan have opmærksomhed på eventuelle risikofaktorer, og vi skal fortsat arbejde med at indrette arbejdspladsen, så vi undgår potentielt farlige situationer.

Som en del af dette arbejde har vi siden september 2023 registreret såkaldte nærvedshændelser digitalt. Altså hændelser der kunne have resulteret i en ulykke.

Ved at registrere disse hændelser dannes et overblik over indsatsområder, hvilket giver os mulighed for at iværksætte præventive foranstaltninger, så vi helt kan undgå arbejdsulykker.

For hver eneste registrering, hvad end det drejer sig om arbejdsulykker eller nærvedshændelser, iværksettes en handleplan og udpeges en ansvarlig, som skal sikre, at den pågældende handleplan effektueres og ikke mindst videreformidles til vores medarbejdere.

Desuden er vores arbejdsmiljørepræsentanter med i en arbejdsgruppe, der løbende tjekker op på det fysiske arbejdsmiljø, hvorved vi kan opdage potentielle risici, inden de bliver til nærvedshændelser eller ulykker.



## Initiativer

VTI kunne ikke være en af Europas førende limtræsproducenter uden vores dedikerede medarbejdere. Derfor har diversiteten, lige muligheder for alle og vores elever stor betydning for, at alle tre bundlinjer i VTI står stærkest muligt. Det kan samtidig også kun lade sig gøre grundet vores stærke, lokale forankring, som vi har værnet om siden vores begyndelse.

### VTI inspirerer skoleelever

I VTI tager vi vores samfundsansvar alvorligt, og derfor prioriterer vi at invitere lokalområdets skoleelever indenfor. Vi har blandt andet haft besøg af en lokal 9. klasse for at vise dem vores virksomhed og produktion og for at fortælle om de mange jobmuligheder, VTI byder på. Dermed vil vi inspirere dem og give dem et grundlag for at træffe valg om deres fremtid.

### VTI udvikler og giver muligheder

Vores to tidligere elever, kontorelev Majbrit og industrioperatørelev Kenneth, har valgt at fortsætte deres karriere hos os efter endt uddannelse. Det har betydet, at de kan fortsætte deres udvikling i nye roller med mere ansvar, Majbrit som kontorassistent og Kenneth som produktionsmedarbejder og smed.

Som bonus høster VTI også frugterne af at investere i vores elever ved, at vi kan fastholde kompetent arbejdskraft i vores virksomhed.

### Plads til alle hos VTI

I VTI dyrker vi forskelligheden og skaber en indholdsrig hverdag for mennesker med udfordringer. Derfor er flere af vores medarbejdere ansat i fleksjob. For uanset om en medarbejder kan arbejde få timer eller en fuld arbejdsuge, kan vedkommende skabe værdi både forretningsmæssigt og socialt.

Vi har et tæt samarbejde med Holstebro Kommune, som er med til at sikre, at vi er det rette match for de dygtige medarbejdere vi ansætter i fleksjob.

**"Den, der har muligheden,  
har også pligten!"**

Flemming Nielsen, MIFA Fonden



## MIFA Fondens lokale forankring

Et af fondens klare mål er at give noget tilbage til lokalområdet, som har karakter af stor menneskelig værdi. Derfor har fonden blandt andet opkøbt det historiske slot Rydhave Slot, der ligger i Danmarks vestligste bøgeskov tæt på Limfjorden i udkanten af Vinderup.

Slottet, der blev bygget i middelalderens storhedstid i begyndelsen af 1300-tallet, har siden 1956 fungeret som efterskole. Da Flemming Nielsen i sin tid blev erklæret for uegnet til en realeksamen, blev han elev på efterskolen – et ophold, der skulle vise sig at have stor indflydelse på hans tilgang til livet.

Opholdet var med til at forme Flemming Nielsen både som menneske og iværksætter.

I de senere år har Rydhave Slots Efterskole dog kæmpet med nedgang i antallet af elever, hvilket resulterede i en dårlig økonomi. Skolen var derfor tæt på at lukke, men med en mission om at redde områdets efterskole, gav flere private aktører skolen lån som en hjælpende hånd til skolen.

For at befri efterskolen fra byrden ved at skulle tilbagebetale disse lån, besluttede MIFA Fonden sammen med den lokale Sparekasse at indfri disse lån, så Rydhave Slots Efterskole i dag er gældfri.

I slutningen af 2023 blev et decideret opkøb af bygningerne under et datterselskab til MIFA Fonden realiseret, så skolen i dag lejer sig ind i bygningerne. Dette er med til at sikre, at skolen som institution kan koncentrere sig om sin kerneopgave: At drive en efterskole, hvor fokus er rettet mod elevernes trivsel og faglighed.

Med MIFA Fondens opkøb af det gamle slot og de tilhørende bygninger giver Flemming Nielsen altså noget tilbage til den efterskole, der formede ham og hans liv.

For som han siger: - Den, der har muligheden, har også pligten!

Ved at støtte op om den lokale efterskole og dens muligheder for at præge unge mennesker i en positiv retning, understreger MIFA Fonden dens formål om at støtte lokale formål, der skaber menneskelig værdi – ligesom efterskoleopholdet skabte værdi for VTI-stifteren.

På sigt er det også planen, at Rydhave Slot skal danne ramme om aktiviteter for lokalområdets borgere og foreninger. På den måde ønsker MIFA Fonden at bidrage til at løfte Vinderupegnen ved at skabe liv, aktivitet og værdi for menneskene i lokalområdet, som både Inga og Flemming Nielsen elsker så højt.

### OM MIFA Fonden

- Stiftet i 2019 af Inga og Flemming Nielsen
- Støtter lokale almennyttige og velgørende projekter
- Fonden tager udgangspunkt i FN's verdensmål om social bæredygtighed



# DATA

---

# ESG nøgletal

## Vinderup, Danmark

MILJØ NØGLETAL	Enhed	2024	2023	2022
CO <sub>2</sub> e-udledning inden for scope 1	Ton CO <sub>2</sub> e	162	188	282
CO <sub>2</sub> e-udledning inden for scope 2	Ton CO <sub>2</sub> e	301	363	434
Index for CO <sub>2</sub> e-udledning inden for scope 1 + 2 pr. produceret m <sup>3</sup> *		85	89	100
CO <sub>2</sub> e-udledning inden for scope 3**	Ton CO <sub>2</sub> e	6.332 <sup>1)</sup>	52.243	-
Samlet CO <sub>2</sub> e-udledning (Scope 1, 2 og 3)	Ton CO <sub>2</sub> e	6.795 <sup>1)</sup>	52.794	-
Spild-% (alt andet end hovedproduktet - plader)		30,5	31,5	34,0
Samlet energiforbrug	GJ	12.377	14.052	18.198
Index for energiforbrug pr. produceret m <sup>3</sup>		89	89	100
Vedvarende energiandel***	Pct. (%)	72,7	0	0
Vandforbrug	m <sup>3</sup>	2.678	3.171	3.785

\* Vinderup 2021/2022 er index 100

\*\* Se opgørelsespraksis på side 42

\*\*\* Udover andel i dansk elproduktion

SOCIALE NØGLETAL	Enhed	2024	2023	2022
Medarbejdertilfredshed	Scala 0 - 5	4,2	4,2	4,1
Sygefravær	%	7,4	4,4	7,8
Antal arbejdsulykker		3	3	6
Andel kvinder af fuldtidsansatte	%	50	29	32
Andel kvinder i de øvre ledelseslag	%	43	33	33
Antal nationaliteter ansat		7	7	-
Lønforskel mellem kønnene		1,00	1,03	1,03
Flexjob, arbejdsprøvning mm.		10	4	-

VIRKSOMHEDSLEDELSE	2024	2023	2022
Antal kvinder i virksomhedens bestyrelse	0	0	0
Antal mænd i virksomhedens bestyrelse	4	4	4
Tilstedeværelse på bestyrelsesmøder	100	100	100

### Forskel i Scope 3 <sup>1)</sup>

I Scope 3, 2024, er detaljeringsgraden og valideringen af data øget. Samtidig er der konstateret uhensigtsmæssigheder, ikke dækkende indtastningsmuligheder og deciderede fejl i scope 3, 2023.

Som væsentligste forhold, er det indkøbte råtræ i 2023 rapporten, registreret som "Øvrige/Træ (nyt)", grundet eneste mulighed for tidspunktet. I 2024 opgørelsen er indkøbt råtræ registreret under den nytilkomne materialegruppe "Byggematerialer/Konstruktionstræ". Denne ændring alene, har medført en reduktion i Scope 3 udledningen på ca. 23.000 ton CO<sub>2</sub>e.

Sammenligning mellem Scope 3 udledning for 2023 og 2024, giver derfor ikke mening, hvorimod arbejdet med Scope 3 danner basis for reelt fokus og deraf følgende reduktioner.

# ESG nøgletal

## Rezekne, Letland

MILJØ NØGLETAL	Enhed	2024
CO <sub>2</sub> e-udledning inden for scope 1	Ton CO <sub>2</sub> e	9
CO <sub>2</sub> e-udledning inden for scope 2	Ton CO <sub>2</sub> e	144
Index for CO <sub>2</sub> e-udledning inden for scope 1 + 2 pr. produceret m <sup>3</sup> *		-
CO <sub>2</sub> e-udledning inden for scope 3	Ton CO <sub>2</sub> e	1.895
Samlet CO <sub>2</sub> e-udledning (Scope 1, 2 og 3)	Ton CO <sub>2</sub> e	2.048
Spild-% (alt andet end hovedproduktet - plader)		-
Samlet energiforbrug	GJ	5.027
Index for energiforbrug pr. produceret m <sup>3</sup>		100
Vedvarende energiandel**	Pct. (%)	-
Vandforbrug	m <sup>3</sup>	693

\* Vinderup 2021/2022 er index 100

\*\* Udover andel i lettisk elproduktion

SOCIALE NØGLETAL	Enhed	2024
Medarbejdertilfredshed	Scala 0 - 5	-
Sygefravær	%	4,5
Antal arbejdsulykker		0
Andel kvinder af fuldtidsansatte	%	31
Andel kvinder i de øvre ledelseslag	%	0
Antal nationaliteter ansat		3
Lønforskel mellem kønnene		1,13
Flexjob, arbejdsprøvning mm.		0

VIRKSOMHEDSLEDELSE	Enhed	2024
Antal kvinder i virksomhedens bestyrelse		0
Antal mænd i virksomhedens bestyrelse		2
Tilstedeværelse på bestyrelsesmøder		100

### Opgørelsespraksis

Nøgletal for Rezekne er beregnet med Klimakompasset.dk/Letland.

Dataindsamlingen for miljø og sociale forhold er principielt foretaget på samme måde som for Vinderup, men det har ikke været muligt at opnå samme mængde, detaljeringsgrad og kontrol på data for Rezekne som for Vinderup.

Usikkerheden på opgørelsen fra Rezekne vurderes derfor som større end for Vinderup, dog stadig på et niveau, som er vurderet til overordnet at give et retvisende billede.

# Opgørelsespraksis

## Miljømæssige nøgletal

De miljømæssige nøgletal er beregnet med Klimakompasset.dk og dertil knyttede emissionsfaktorer.

For aktiviteter under Scope 1 og 2 gælder, at disse er opgjort ud fra oversigter fra forsyningselskaber samt egne data vedrørende kørsel i egne eller leasede transportmidler.

Under **Scope 1** indgår gasforbrug, brændsel af træflis, diesel til en generator, samt transport i egne og leasede køretøjer.

Under **Scope 2** indgår elforbrug.

Under **Scope 3** gælder, at disse er opgjort på baggrund af indhentning af relevante data. Data-grundlaget er afgrænset til følgende kategorier:

### Opstrøms

- Kategori 1: Indkøb af varer og tjenesteydelser
- Kategori 2: Anlægstiver
- Kategori 4: Opstrømstransport og distribution
- Kategori 5: Affald
- Kategori 6: Forretningsrejser
- Kategori 7: Medarbejderpendling

### Nedstrøms

- Kategori 9: Nedstrømstransport og distribution
- Kategori 12: Behandling af solgte produkter efter endt levetid

Afgrænsningen er foretaget, da udledninger i disse kategorier er vurderet som mest betydende for den samlede udledning.

### Sociale nøgletal

De sociale nøgletal er for størstedelen bestemt på baggrund af indrapporteringer i egne IT-systemer kombineret med målrettet dataindsamling på relevante områder.

- Sygefravær er opgjort som fraværstimer.
- Arbejdsulykker er opgjort som ulykker, der er indberettet og har medført fravær.
- Lønforskelle mellem køn er opgjort som gennemsnitlig timeløn eksklusiv til-læg, for timelønsansatte.

### Virksomhedsledelse

Nøgletallene for virksomhedsledelse er baseret på gennemgang af bestyrelsesreferater.

VSME - Sustainability matters covered in [draft] topical ESRS			VURDERING	FORANKRING OG RAPPORTERING
TOPIC	SUB-TOPIC	SUB-SUB TOPIC		
Climate change	Climate change adaptation		Mindre eller ikke væsentlig ift. VTI	-
	Climate change mitigation		Væsentlig ift. VTI	CO <sub>2</sub> regnskab (GHG Protocol)
	Energy		Væsentlig ift. VTI	
Pollution	Pollution of air		Mindre eller ikke væsentlig ift. VTI	-
	Pollution of water			
	Pollution of soil			
	Pollution of living organisms and food resources			
	Substances of concern			
	Substances of very high concern			
Water and marine resources	Water	Water consumption Water withdrawals Water discharges Water discharges in the oceans Extraction and use of marine resources	Mindre eller ikke væsentlig ift. VTI	
	Marine resources	Water consumption Water withdrawals Water discharges Water discharges in the oceans Extraction and use of marine resources	Mindre eller ikke væsentlig ift. VTI	
Biodiversity and ecosystems	Direct impact drivers of biodiversity loss	Climate Change Land-use change, fresh water-use change and sea-use change Direct exploitation Invasive alien species Pollution	Væsentlig ift. VTI	FSC og PEFC Standarder
	Impacts on the state of species	Examples: Species population size Species global extinction risk	Væsentlig ift. VTI	FSC og PEFC Standarder
	Impacts on the extent and condition of ecosystems	Examples: Land degradation Desertification Soil sealing	Væsentlig ift. VTI	FSC og PEFC Standarder
	Impacts and dependencies on ecosystem services		Væsentlig ift. VTI	FSC og PEFC Standarder
Circular economy	Resources inflows, including resource use		Væsentlig ift. VTI	KPI og ESG afrapportering
	Resource outflows related to products and services		Væsentlig ift. VTI	KPI og ESG afrapportering
	Waste		Væsentlig ift. VTI	KPI og ESG afrapportering
Own workforce	Working conditions	Secure employment Working time Adequate wages Social dialogue Freedom of association, the existence of works councils and the information, consultation and participation rights of workers Collective bargaining, including rate of workers covered by collective agreements Work-life balance Health and safety	Væsentlig ift. VTI	Overenskomst og personalepolitikker
	Equal treatment and opportunities for all	Gender equality and equal pay for work of equal value Training and skills development Employment and inclusion of persons with disabilities Measures against violence and harassment in the workplace Diversity	Væsentlig ift. VTI	Overenskomst og personalepolitikker
	Other work-related rights	Child labour Forced labour Adequate housing Privacy	Væsentlig ift. VTI	Overenskomst og personalepolitikker og certificeringer
Workers in the value chain	Working conditions	Secure employment Working time Adequate wages Social dialogue Freedom of association, including the existence of work councils Collective bargaining Work-life balance Health and safety	Væsentlig ift. VTI	CoC
	Equal treatment and opportunities for all	Gender equality and equal pay for work of equal value Training and skills development The employment and inclusion of persons with disabilities Measures against violence and harassment in the workplace Diversity	Væsentlig ift. VTI	CoC
	Other work-related rights	Child labour Forced labour Adequate housing Water and sanitation Privacy	Mindre eller ikke væsentlig ift. VTI	
Affected communities	Communities' economic, social and cultural rights	Adequate housing Adequate food Water and sanitation Land-related impacts Security-related impacts	Mindre eller ikke væsentlig ift. VTI	
	Communities' civil and political rights	Freedom of expression Freedom of assembly Impacts on human rights defenders	Mindre eller ikke væsentlig ift. VTI	
	Rights of indigenous communities	Free, prior and informed consent Self-determination Cultural rights	Mindre eller ikke væsentlig ift. VTI	
Consumers and endusers	Information-related impacts for consumers and/or end-users	Privacy Freedom of expression Access to (quality) information	Mindre eller ikke væsentlig ift. VTI	
	Personal safety of consumers and/or end-users	Health and safety Security of a person Protection of children	Mindre eller ikke væsentlig ift. VTI	
	Social inclusion of consumers and/or end-users	Non-discrimination Access to products and services Responsible marketing practices	Mindre eller ikke væsentlig ift. VTI	
Business conduct	Corporate culture		Væsentlig ift. VTI	Arbejdsmantraer Politikker
	Protection of whistle-blowers		Væsentlig ift. VTI	Whistel-blower portal
	Animal welfare		Mindre eller ikke væsentlig ift. VTI	
	Political engagement		Mindre eller ikke væsentlig ift. VTI	
	Management of relationships with suppliers including payment practices		Væsentlig ift. VTI	
Corruption and bribery	Prevention and detection including training incidents		Væsentlig ift. VTI	Politikker